

ARBETSBESKRIVNING MONTAGE OCH REPARATION Birsta SafeEnd P2

Datum: 2015-10-04

Rev: 0

Inledning / data

Birsta SafeEnd är en patenterad energiupptagande vägräckesände som även fungerar som förankring till anslutande vägräcke. Birsta SafeEnd P2 är anpassad för vägar med hastigheten 80 km/h eller lägre.

Birsta SafeEnd P2 är testat enligt ENV 1317-4 med följande egenskaper:

Kapacitetsklass	P2
Deformation x-led efter krock	X1
Deformation y-led efter krock	Y1
Fordonsrörelse efter krock	Z2
Asi värde	1,1
Skaderiskklass	B

Montagearbetet kan indelas i nedanstående punkter vilka kommer att behandlas i arbetsbeskrivningen var för sig i nedanstående ordning. Denna ordning är den generella. Om det gäller ett objekt där projektspecifika förhållanden råder upprättas separat arbetsbeskrivning.

- 1) Planering:
- 2) Lossning av material:
- 3) Egenkontroll:
- 4) Säkerhet:
- 5) Etablering:
- 6) Montage:
- 7) Lagning av zinkskador:
- 8) Avetablering:
- 9) Reparationer
- 10) Underhåll.

1) Planering:

Det är i detta läge som projektets kvalitet och smidighet avgörs. Ett väl planerat montage är en god förutsättning då man vill uppnå hög kvalitet, en god logistik, ett jobb utfört med säkerhet samt nöjda medarbetare.

Samtliga inblandade parter bör i god tid ha diskuterat igenom förutsättningar för montage och kommit överens om hur det skall gå till.

Det är viktigt att både beställare och entreprenör är medvetna om vilka åtagande som var och en skall svara för. Dessa samordnas bäst genom en god kontakt.

Planera leveranser samt montage i god tid. Samtliga inblandade parter skall hålla varandra underättade om ändrade förutsättningar.

2) Lossning av material:

Materialet lossas och placeras lämpligen där montage skall ske, detta så att onödig hantering på arbetsplats kan undvikas. Hantera materialet varsamt, använd strö av trä som underlägg till material som ej är placerat på pall.

Vid lossning kontrolleras att lossat gods överensstämmer med fraktsedel. Godset skall kontrolleras så att inga synliga skador finns. Avvikelser avseende kolliantal eller skador skall noteras på fraktsedel och avsändaren skall omgående kontaktas.

3) Egenkontroll:

Räckesmontör skall utföra och i lämpligt dokument redovisa egenkontroll vilken minst skall omfatta nedanstående punkter.

Kontrollpunkter Montage

Materialet är kontrollerat efter leverans till arbetsplatsen med avseende på skador och antal

Linjeföringen är kontrollerad

Höjden är kontrollerad

Samtliga skruvförband är monterade och åtdragna

Eventuella mindre skador på varmförzinkningen eller målningen är behandlade

Eventuella zinkklumpar och taggar är borttagna

4) Säkerhet:

Då montage ofta utförs i en trafikerad miljö är säkerhetsaspekten mycket viktig.

Avspärning skall vara anpassad så att montage kan ske utan att dessa avlägsnas, en godkänd TA-plan skall finnas, då det är trafikerad miljö. Dessa bör vara med i ett tidigt skede av planeringen, för att upprätthålla säkerheten på arbetsplatsen vid montage.

5) Etablering:

Senast vid etablering skall montörer informeras/informera sig om förutsättningarna som råder på arbetsplatsen. Se punkterna 3 och 4.

6) Montage:

Montagebeskrivningen förutsätter att det monterande företaget måste säkerställa sig om att montörer har erforderlig kunskap med avseende på räckets detaljer, benämningar samt bultförbandens dimensioner mm. Denna information är tillgänglig på ritningarna. Dessa är bifogade i slutet av beskrivningen. Varje skruv skall dras till normal åtdragning. Försiktighet ska tas så att överdragning undviks.

Utsättning: Innan montaget kan påbörjas måste utsättning av stolphålen göras. Detta kräver stor noggrannhet. Utsättning sker enligt ritning, OBS cc-mått är parallellt med vägbanan (lutande mått).

Prylning/hålslagning: För detta krävs anpassade spett för att minimera skador i asfalt och optimera stadgan. Direkt efter hålslagning måste stolpen monteras.

Energiabsorbenter: Absorbenter monteras igenom att spiken slås ner till ca 1dm ovanför marknivå och där bedöms om spiken vridit sig mer än 10 grader. Om spiken vridit sig mer än 10 grader justeras detta genom att flyta fästskruven (bild 1)



Bild 1

Därefter slås spiken ned till marknivå. Sedan slås standard stolpen ned. Den förmonterade energiabsorbenten monteras fast i spiken, och på stolpen. Spiklängd vid montage i asfalt 1500 mm och längd 2000 mm vid montage i grus.

7) Lagning av zinkskador:

Lagning av eventuella zinkskador lagas enligt SS/EN-1461

8) Avetablering:

Avsugning avseende höjder och allmänt synintryck.

Egenkontroller enl. punkt 3 skall vara utförda samt ifyllda och kopior överlämnas till beställaren(kund).

Städning av upplagsplatser och borttransport av emballagematerial i samråd med beställaren (Kund).

9) Reparation:

Allt skadat material skall bytas omgående. Med skadat menas där stålet är försvagat t.ex. djupa repor, revor, veck och dylikt.

Att byta skadade detaljer efter påkörning skiljer sig inte så mycket från vanligt montage.

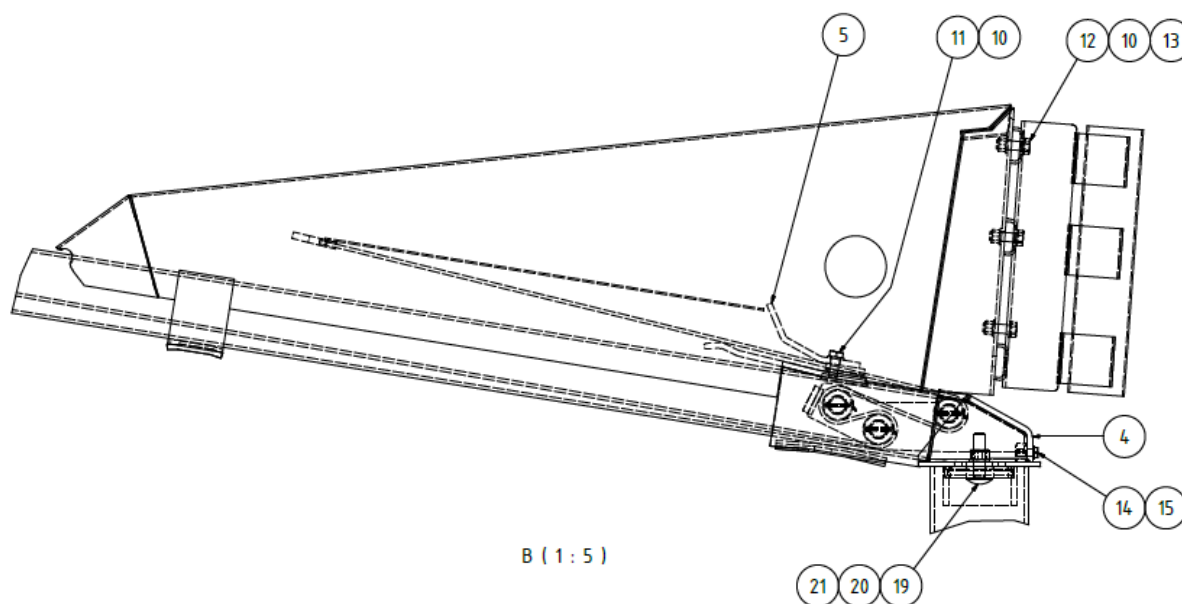
De större skillnaderna beskrivs nedan.

Byte av skadade stolpar: För att komma åt lyfts balkens ände upp på bockar och skjuts åt sidan så man kommer åt att demontera skadade stolpar eller hålles med t.ex. kranbil. Därefter monteras ny stolpe.

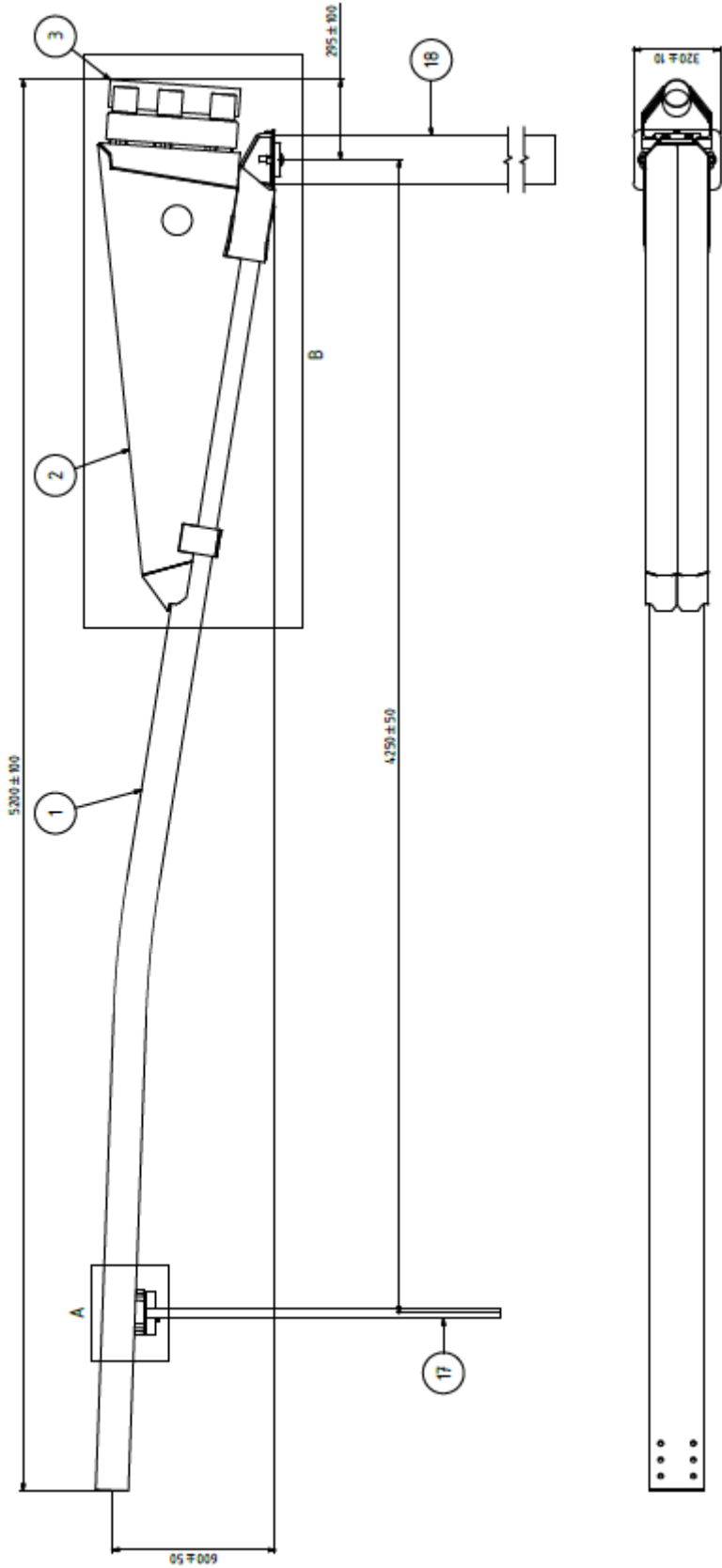
Energiabsorbenter: Dessa bytes i sin helhet med undantag för ej skadad spik eller ej skadad stolpe.

10) Underhåll:

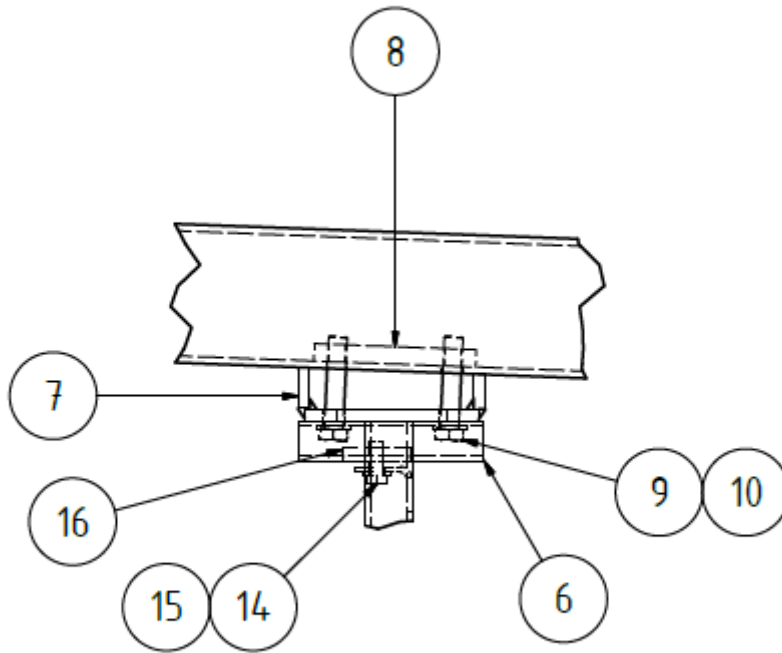
Ett minimum av underhåll är varje vår renspolning med rent vatten följt av en okulärbesiktning med avseende på skador.



SAFEROAD®



SAFEROAD®



A (1 : 5)

21	2	HEX NUT M6M M20	8.	M20	
20	2	WASHER	HV 200	21 x 36	
19	2	MUSHROM HEAD SCREW	8.8	M20 x 80	
18	1	"NAIL"	S 355		8920531-CRT
17	1	C-POST	S 355		8920301-CRT
16	1	CONNECTOR PLATE M12	S 355		8920505-CRT
15	2	WASHER	HV 200	13 x 24	
14	2	SCREW	8.8	M12 x 30	
13	6	HEX NUT M6M M16	8.	M16	HDG
12	6	SCREW	8.8	M16 x 50	HDG
11	2	SCREW	8.8	M16 x 35	HDG
10	16	WASHER	HV 200	17 x 30	HDG
9	2	SCREW	8.8	M16 x 80	HDG
8	1	THREADED PLATE M16			8920092-CRT
7	1	DISTANCE POST			8920090-CRT
6	1	C PROFILE 85x35x22,5x4			8920504-CRT
5	1	BRAKE BAND, BRAKET			8920015-CRT
4	1	BRAKE ASSEMBLY			89210501-CRT
3	1	DEFORMATION ELEMENT			8920061-CRT
2	1	BOX			8920062-CRT
1	1	SafeEnd TUBE			8921102-CRT
Item No	Qty.	Description	Material	Dimension	Note