

Tillfälliga skyddsbarriärer

Monterings- och underhållshandbok

Dokumentation för licensierade partner

Allmänna kommentarer	2
Planering	3
Montering	4
Rekommenderat förfarande efter en krock	6
Ytterligare information	7

Allmänna kommentarer

Vilket DELTABLOC®-system du bör välja beror på planläggarens specifikationer enligt EN 1317, med hänsyn till hur systemet ska placeras (dvs. platsen).

DELTABLOC®-systemen DB 65S och DB 50SL används framför allt för att skydda arbetsplatser för anläggningsarbeten vid vägkanter och i om-råden med mötande trafik. De kan däremot även användas för permanent bruk eftersom de endast behöver en liten basyta, tack vare den smala systembredden.

Monteringen av DELTABLOC®-system DB 80, DB 100 osv. beskrivs i monteringsanvisningarna för permanenta system, men de kan även användas för tillfälligt bruk.

Relevanta nationella förordningar måste föl-jas.

Allmän information

Allmänna kommentarer

För att uppnå den begärda prestandaklassen enligt EN 1317 krävs en minsta systemlängd i enlighet med längden vid krocktestet, som anges i testrapporten.

I början och slutet av varje kedja med DELTA BLOC®-element måste tillämpliga slutelement förankras i underlaget (fundament eller vägbeläggning) med fästanordningar. Vid sammankoppling med andra skyddssystem måste övergångsdelar användas.

I rimlig tid innan anläggningsarbetet påbörjas ska arbetsplatsens ledning besöka platsen tillsammans med avtalspartnern.

Anläggningsarbeten utförs vanligtvis enligt situationsplaner. Viktiga referenspunkter och en löpande linje för systemets kant ska märkas ut tillsammans med arbetsplatsens ledning innan anläggningsarbetet påbörjas.

Basyta

Vägbeläggningen fungerar som basyta.

Ojämnheter som orsakar en vertikal förskjutning på mer än ± 1 cm i fogen mellan delarna måste jämnas ut med hjälp av elastomerrem-sor, 5/8-grus eller annat lämpligt material.

Kurvradier

För kurvor ska en minsta radie enligt tabell 1 tillämpas. Mindre radier kan åstadkommas med längre kopplingsanordningar.

Tabell 1: Minsta kurvradier

system	element längd	extern radie
DB 65S/K120S	3 m	19 m
	6 m	38 m
DB 50SL/K60S	3 m	20 m
	6 m	40 m
DB 80/K150S	2 m	40 m
	4 m	80 m
	6 m	120 m

Montering

Transport

Elementen levereras vanligtvis till arbetsplatsen med lämpliga lastfordon. En gaffeltruck eller kran kan användas för att lossa barriärerna.



Lossning med gaffeltruck

Hantering av utrustningen

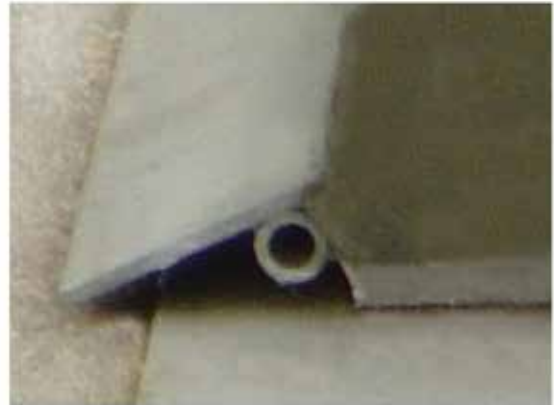
För hantering av DELTABLOC®-elementen används en gripare för skyddsbarriärer av betong tillsammans med en kran eller gaffeltruck.



Montering med gripare för skyddsbarriärer

Montering

DELTABLOC® -elementen lyfts separat ned från transportfordonet. Vid varje elementfog finns det en stålkärna på den ena sidan av vinkeljärnet. Under lossningen måste en spännbult med sexkantig mutter införas i stålkärnan – två bultar för varje fog.



Vinkeljärn med stålkärna för spännbulten



Bultarna förs in vid lossningen

När elementen placeras ut förs den patenterade kopplingen in i stålkärnan. Närmast basen kan elementen riktas in mot varandra med hjälp av en stålstång. Innan elementet sätts ned helt är det viktigt att sträcka elementkedjan något.



Elementet sänks ned och sätts ihop med den patenterade kopplingen

Spännbultarna måste dras åt. Det löpande sträckstaget och åtsittande kopplingarna garanterar att DELTABLOC®-skyddssystemet fungerar på rätt sätt.



Fästbultarna dras åt

DB 65S slutelement måste i enlighet med plannummer V8273.1 och V9080.1 förankras i underlaget med fyra fästankare av storlek minst 24 x 280 mm.



Slutelement med förankringsplatta

Sammanfattning

Man kan montera 2 000 m DB 65S med 3 anställda och en kranförare/truckförare på en dag (8 tim).



Skydd av en arbetsplats – kapacitetsklass H1

DELTABLOC®-systemen är perfekt anpassade för skydd av arbetsplatser vid motorvägar och huvudleder. På grund av den korta monterings tiden blir trafikstörningen mindre, vilket förbättrar säkerheten för både bilister och arbetare.

Rekommenderat förfarande efter en krock

Om dessa rekommendationer följs förblir DELTABLOC®-systemen DB 65S fortsatt ef-ektiva även efter krockar.

I tveksamma fall bör systemleverantören konsulteras för en professionell bedömning.

Skyddsbarriärelementets status efter en krock/rekommenderat förfarande:

Ingen förskjutning

Tecken på skada: Inga synliga skador på DELTABLOC®-elementen, till exempel sprickor, deformationer eller märken i betongen. Inga synliga skador på slutelementens fästanordningar eller på kopplingar eller bultar. Däckmärken samt eventuella skrap- och skavspår är de enda tecknen på fordonskontakt.

Rekommendation: Det finns ingen anledning att utföra några åtgärder.

Lätt förskjutning

Förskjutning < 6 cm

Tecken på skada: Synliga skador på DELTA BLOC®-element, till exempel små sprickor, deformationer eller märken i betongen. Däckmärken samt eventuella skrap- och skavspår är ytterligare tecken på fordonskontakt. Inga synliga skador på slutelementens fästanordningar eller kopplingselementen.

Rekommendation: Mindre skador som inte förekommer i området runt kopplingselementen kan justeras på plats med reparationsbetong. Berörda DELTA BLOC®-element ska justeras med hjälp av en lämplig lyftanordning.

Om möjligt måste bultarna dras åt efteråt, eller i annat fall bytas ut. Om det har uppstått sprickor i området runt kopplingselementen eller om kopplingselementen har deformationer måste de berörda elementen bytas ut och justeras med hjälp av en lämplig lyftanordning.

Förskjutning av skyddsbarriären

Förskjutning \geq 6 cm

Tecken på skada: Tydligt synliga skador på DELTABLOC®-element, till exempel sprickor, deformationer eller märken i betongen. Synliga skador på slutelementens fästanordningar eller på kopplingar eller fästbultar.

Rekommendation: Vid endast mindre synliga skador kan elementen repareras enligt beskrivningen. Vid synliga skador och deformationer samt sprickor i området runt kopplingarna eller fästankarna, måste både de berörda DELTABLOC®-elementen och kopplingarna bytas ut. Monteringen och justeringen av DELTA BLOC®-elementen måste utföras i enlighet med det förfarande som beskrivs i avsnittet "Montering".

Ytterligare information

Tillämpliga dokument

- ▶ Produktdatablad DB 65S
- ▶ Produktdatablad DB 80
- ▶ EU-standard EN 1317

Internet

Detaljerad information, foton och videofilmer finns på www.deltabloc.com



DELATABLOC® och CITYBLOC® är registrerade varumärken som tillhör DELTA BLOC INTERNATIONAL GmbH | © 2010 av DELTA BLOC INTERNATIONAL GmbH