



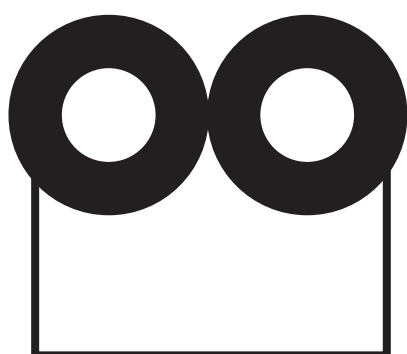
Monteringsanvisning/skötselråd

Trafikbuffert Saferoad enligt 2000/70 2m

Tafikbuffert 2 m med matta. Får användas på vägar där gällande hastighet är 80 km eller lägre och där det inte finns utrymme för 3 m buffert.

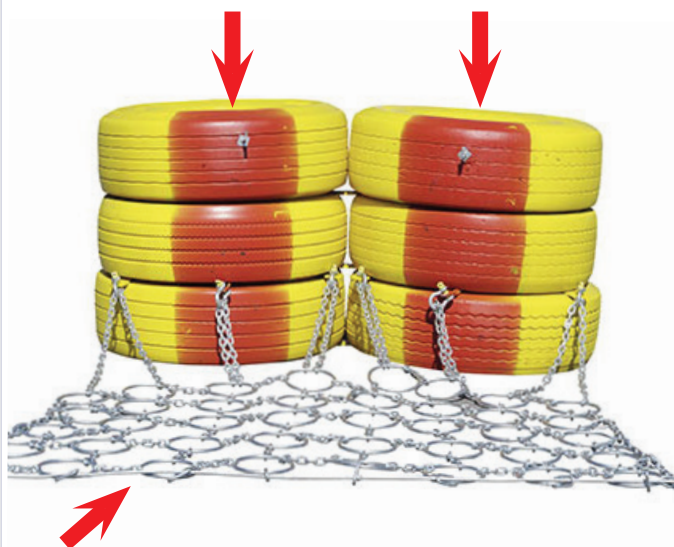
Säkerhet

Bufferterna skall vändas med kedjemattan mot trafiken.

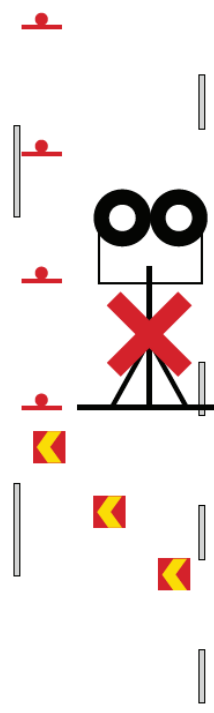
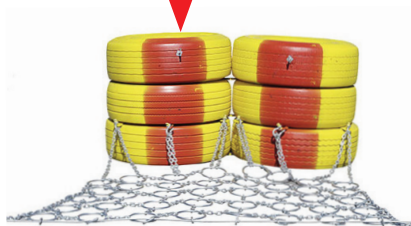
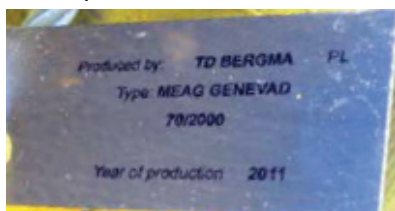


Trafikriktning

Kontrollera att sammanlänkarna eller kedjemattan inte är skadad.



Bufferten identifieras via typplåten på däckets insida.



OBS!
Vägmärkesvagnen
FÅR EJ
placeras
framför
bufferten.

Buffertzonen

13.2.1 Tvärgående energiupptagande skyddsanordning

Vid fasta arbetsplatser på vägar där allmän trafik förekommer ska tvärgående skyddsanordning användas i färdriktningen. Anordning ska ställas upp i varje körfält och på vägren där arbete pågår.

När ett fordon ställs upp vid en fast arbetsplats för att vara en avstängning tvärs vägen ska TMA användas.

13.2.1.1 Buffertzonen

Mellan den tvärgående skyddsanordningen och det den ska skydda ska en buffertzonen finnas. Minsta längd på en buffertzonen är hälften av talet för den ordinarie hastighetsbegränsningen plus 10 m, exempelvis är buffertzonen vid 90 km/tim 55 m lång.

I buffertzonen får inte föremål eller upplag finnas, arbete bedrivs eller personer uppehålla sig.

Undantag: Vid busshållplats eller anslutning till fastighet kan en mindre mängd fordon få färdas genom buffertzonen förutsatt att god trafik-säkerhet ändå kan uppnås. Undantaget gäller endast efter Beställarens godkännande.

Fast arbete

På fast arbetsplats ska det vara tydligt utmärkt vart respektive buffertzonen har sitt slut.

Personalen på arbetsplatsen ska känna till vart buffertzonen är. Arbete får bedrivs högst 250 m bakom skyddet (inklusive buffertzonen), under förutsättning att hela sträckan kan överblickas av trafikanten från platsen där skyddet är placerat.

Undantag: Vid beläggningsarbeten kan avståndet mellan tvärgående skyddsanordning och arbetet vara längre än 250 m under förutsättning att:

- tvärgående skyddsanordning flyttas fram vid varje nytt beläggningsdrag, dagsetapp eller liknande KRAV 68 (80)
- trafiken får en tydlig vägledning förbi arbetsplatsen
- hastigheten säkerställs till verklig hastighet max 30 km/tim förbi oskyddad personal
- bedömning av riskerna för arbetet på den specifika vägen visar att arbete kan bedrivs mer än 250 m från skyddet utan att säkerheten försämras för personal och trafikanter.

Undantaget gäller endast efter Beställarens godkännande.

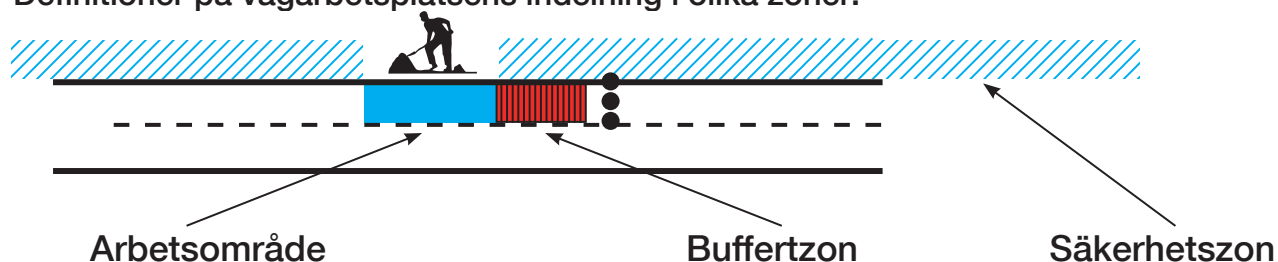
Källa:

TDOK-nummer Version

TDOK 2012:86 5.0

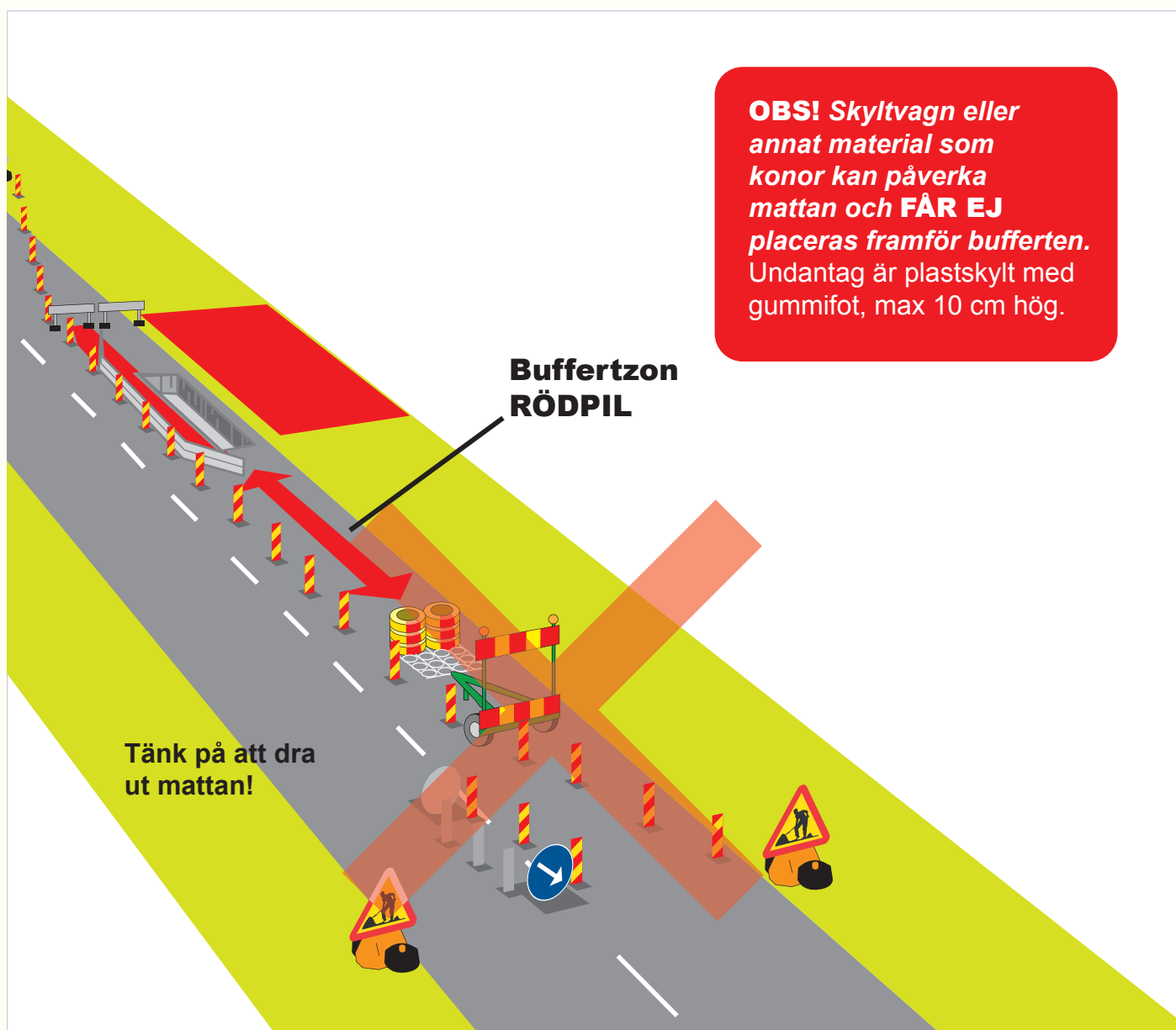
TMALL 0170 Krav 2.0

Definitioner på vägarbetsplatsens indelning i olika zoner:



Anvisning

Buffertzonen skall finnas mellan tungt skydd och arbetsplatsens början.
Inom buffertzonen får inte material, maskiner eller fordon vara lagrat eller uppställda.
Se vidare under villkor i beslutet på sid 6.





Transportläge

Så här levereras produkten till er.

Lyftok ska användas för att få en jämn fördelning av vikten i sammankopplingar mellan däckstravar.

OBS! Lyftok får aldrig lämnas kvar när buffert står som skydd.



Driftsättning

Lyft av kedjemattan från transportkrokarna.



Driftläge

Dra ut mattan i sin fulla längd
– **mot trafikriktningen.**

Om lyftok används får det ej sitta kvar på bufferten när den är utställd på vägen.

Lyftinstruktioner



Rätt!

Lyftok ska användas för att få en jämn fördelning av vikten i sammankopplingar mellan däckstravar.

Lyftok får aldrig lämnas kvar när buffert står som skydd.



Rätt!

För att underlätta hantering när stativ är monterat kan man använda lyftstroppar som förlängning.

Om dessa är av nylon kan de lämnas kvar även när buffert står som skydd.

Lyftstroppar av wire max 10 mm och 1m långa kan också lämnas kvar.

Längre eller grövre wirar tas bort när buffert står som skydd. Kätting får inte lämnas kvar.



Fel!

Flerparts lyftkätting/wire är inte lämpligt att använda då det överbelastar infästningar mellan däckstravar med risk för skador på bufferten.

Om det ändå används så gäller inte garantin. Det är heller inte tillåtet att låta dessa sitta kvar i buffert som står som skydd, då de är så långa att de kan nå till vindrutan på ev påkörande fordon.

Tillbehör – endast av oss godkänd utrusning får monteras på buffertern!



701 1730 Skyltstativ
som alternativ till vägmärkesvagn,
inkl fästen, exkl. batteri och A20.



701 1708 Lyftok trafikb. CE-märkt galvad

Lyftok måste användas när bufferten flyttas
med monterat skyltstativ.

**OBS! Lyftoket får ej sitta kvar på
bufferten när den är utställd på vägen.**



701 1720 Batteri
79 Ah AGM



701 1719 Solcellspanel
inklusive fäste till buffert

Särskilda användarinstruktioner

Trafikbuffert

Endast av Saferoad godkänd utrustning får monteras på buffert för att funktionen ska garanteras. (Läs nedanstående instruktioner noggrant innan användning av produkten).



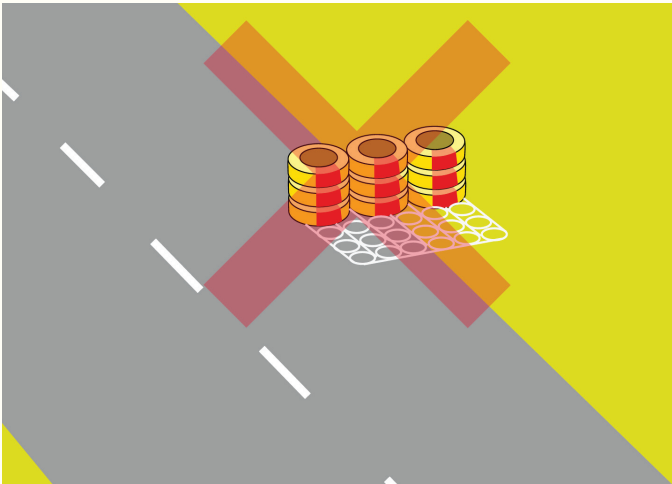
Framför Buffert med matta får ingen utrustning ställas, tex skyltvagn, konor eller liknande.

Plastskylt med gummifot kan tillåtas om foten är så låg att fordon åker över, max 10 cm.

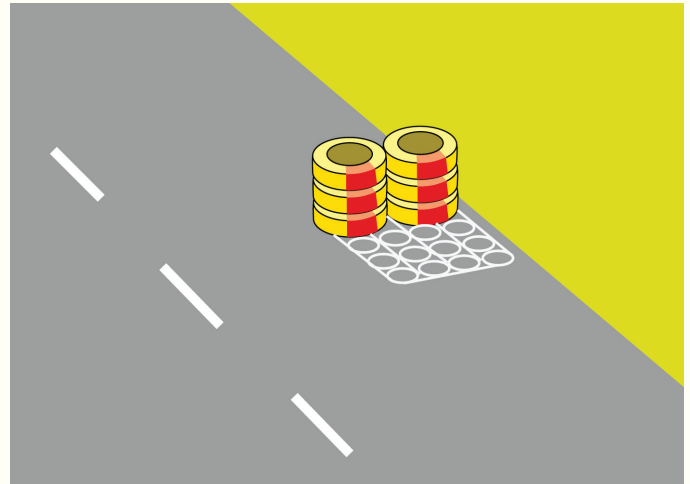
På buffert med matta ska mattan alltid dras ut i sin helhet mot trafiken.



På skyltstativ får solcell monteras enligt våra anvisningar med en max vikt på 11 kg. Den ska vara av "mjukt" material, typ aluminium eller plast.

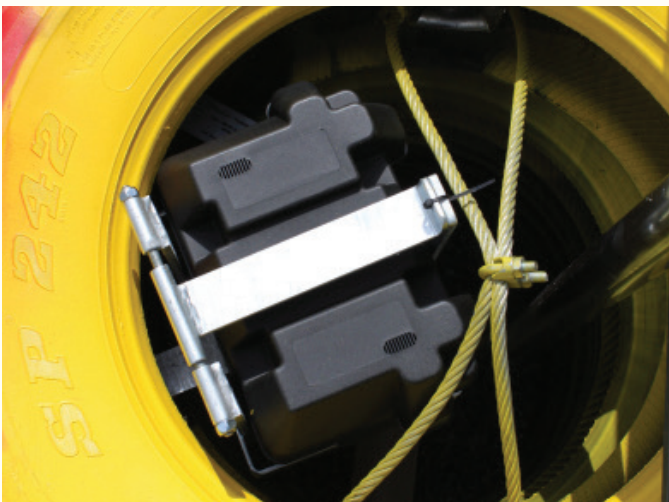


Det är inte tillåtet att placera del av buffert utanför vägbanan, i diket. Finns ej plats ska annan typ av buffert användas.



Det är INTE tillåtet att lämna kvar lyftok på buffert när den är uppställd i trafik.

För att funktionen ska garanteras på buffert och stativ ska av oss godkänt och CE- märkt lyftok användas.



Batterihållare ska monteras inne i däckstrave för att undvika att batteri flyger iväg vid påkörning.

Om flera buffertar ställs bredvid varandra så får de ej kopplas ihop. Tillse alltid att det finns buffertzonen då bufferten hasar framåt vid påkörning. Halva ordinarie hastigheten +10m.

Beslut

Ärendenr: TRV 2011/27759A
2010-05-30

Till: MEAG/Genevad, Ulf Sköld



Trafikverket

Trafikmiljöenheten

Kopia till:
cVOx
VTI, Jan Wenäll
Nordiska vägmyndigheter

Beslut att tillåta MEAG 2000/70 2m som tvärgående skydd

Beslut

Trafikverket tillåter MEAG 2000/70 2m för användning som tvärgående energiupptagande skydd vid trånga miljöer på det statliga vägnätet. Utmärkning med vägmärken och trafikanordningar ska ske enligt gällande regelverk.

Bakgrund

MEAG 2000/70 2m är en trafikbuffert som ställs tvärs den yta som ska spärras av. MEAG 2000/70 2m ger avsett skydd på upp till 2,12 m bredd, vilket är maximal avskärmad bredd för trafikbufferten. Bufferten är 1,0 meter hög.

Villkor

Krav på däckbufferten:

- Mellan det energiupptagande skyddet och området som ska skyddas ska en buffertzon finnas vars längd i meter är halva tillåten hastighet plus tio.
- Max hastighet på väg där bufferten får användas är 80 km/timmen.
- Däckbuffertens nät skall alltid vara riktat mot det körfält i vilket trafiken kommer som skyddet avser och det får inte förekomma något material på eller framför det.
- När nätet placeras i direkt anslutning till fordonstrafik och om nätet är bredare än bufferten ska det märkas ut.
- MEAG 2000/70 2m får inte användas för skydd av bredare ytor än 2,12 m.

Av manualen till MEAG 2000/70 2m ska detaljerade instruktioner framgå för montering av bufferten på vägbana när det gäller buffertzon och placering, liksom hur man använder bufferten utan att åsidosätta funktionen. Manualen ska alltid finnas på arbetsplats där produkten används. Det ska framgå att produkten inte är godkänd enligt VVMB-351, för att undvika förväxlingar med liknande produkter.

Beslutet får tillämpas från och med beslutsdatum, men kan upphävas med omedelbar verkan om erfarenhet av användning visar att kombinationen inte fungerar på avsett sätt eller om brister upptäcks i tillämpningen av kraven eller i användning.



Asa Anderzén
Chef Trafikmiljöenheten