



**DELATABLOC**<sup>®</sup>  
SAFETY BARRIERS

**INSTRUKTIONER  
SKADEKLASSIFICERING  
DB-serien**

**DB-SERIEN**

## 1 DRIFT OCH UNDERHÅLL

---

### 1.1 DRIFT

---

Den allmänna livslängden för DELTABLOC® betongbarriärer är 50 år, baserat på definitionen av exponeringsklasserna och betongtäcksiktet i enlighet med EN 206 och tillhörande standarder.



#### ANVÄNDBAR INFORMATION

Exponeringsklasserna och betongtäcksiktet för DELTABLOC® betongbarriärer definieras i produktionsritningen (B-ritning).

Nationella föreskrifter eller specialinstruktioner kan kräva andra eller lägre exponeringsklasser eller betongtäcksikt. Det måste säkerställas att betongkvaliteten och betongtäcksiktet uppfyller eller överträffar respektive krav på livslängd.

#### 1.1.1 MITTREMSA

---

Ifall en brådskande öppning behövs, kan väghållaren flytta betongbarriärerna med en kran.

Om betongbarriären är försedda med lyfthål kan de lyftas med antingen lyftkätting eller rundsling istället för lyftsax.

## 1.2 UNDERHÅLL & INSPEKTION

---

Om DELTABLOC® elementen underhålls och rengörs på ett ansvarsfullt sätt kan en livslängd på 50 år garanteras.

Ytorna framför och bakom betongbarriärerna måste rengöras och kontrolleras årligen och vid behov.



#### NOTERA!

Checklistor för den årliga inspektionen eller skadekontrollen finns i kapitlet „inspektion“ på sidan 3 och i kapitlet „Skadeklassificering“ på sidan 4.

#### 1.2.1 DRÄNERINGSKANALER

---

För att garantera obehindrad funktion måste dräneringskanalerna kontrolleras årligen enligt följande kriterier:

- ▶ Optisk kontroll

- ▶ Ta bort lösa delar och vegetation i dräneringskanalerna
- ▶ Rengör dräneringskanalerna med högtrycksvätt

### 1.2.2 REFLEXER

---

För att säkerställa obehindrad funktionalitet måste reflektorerna kontrolleras årligen enligt följande punkter:

- ▶ Kontrollera reflexerna. Vid behov kan de rengöras med högtrycksvätt.
- ▶ Kontrollera position och inriktning. Korrigera om nödvändigt reflexernas position och inriktning.

### 1.2.3 SPRICKOR

---

Under inspektionen måste elementen kontrolleras för sprickor.



#### LANDSSPECIFIK INFORMATION - SPRICKOR

Som regel ska element med sprickor > 0,3 mm renoveras eller bytas ut. Nationella regler kan dock innehålla annan information om den maximalt tillåtna sprickbredden. Elementens hållbarhet måste garanteras.

Sprickbredden kan fastställas med hjälp av en sprickmall. Sanering av sprickor kan inte utföras på byggarbetsplatsen genom spackling, utan fackmässig renovering krävs. I de flesta fall är det vettigare att byta ut de skadade elementen.

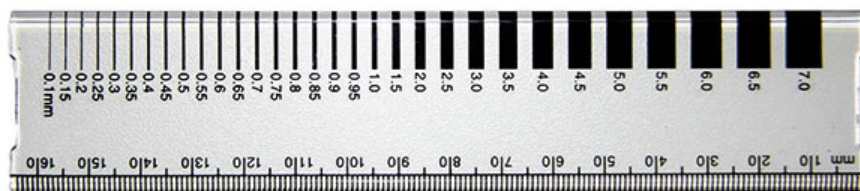


Bild 1 | Exempel på en sprickmall.

### 1.2.4 INSPEKTION

---

För att säkerställa att DELATABLOC® betongbarriärer fungerar korrekt måste inspektionskontrollistan följas under hela systemets livslängd.

### KONTROLLISTA FÖR INSPEKTION

TYP AV INSPEKTION	✓
1. Kontrollera dräneringsöppningarna (ta bort lösa delar och vegetation, rengöra)	
2. Inspektion av reflektorer (rengöring, positionskontroll)	
3. Visuell inspektion av kopplingen (är kopplingen på plats och inte deformerad)	
4. Visuell kontroll av betongbarriärens position	
5. Visuell inspektion av sprickor och avflagnig på betongbarriärerna	
6. Kontrollera anslutningen till marken (DB-stift, fyrkantiga brickor, dragstänger etc.)	
7. Kontroll av tillbehör (reflektorer, klättringshjälp etc.)	
8. I händelse av skada måste checklistan användas för att klassificera skadan och skadan måste rapporteras	
9. Instruktioner för att avhjälpa skadan	
10. Inspektion av reparationer	
11. Kontrollera förankringsplattorna	
12. Kontrollera om stålets längsgående profil uppvisar deformationer	

Tabell 1 | Inspektionskontrollista för den årliga inspektionen

### 1.2.5 SKADEKLASSIFICERING

Det finns tre olika skadeklasser för att bedöma eventuella skador på elementen. Beroende på skadeklass (A, B eller C) måste det skadade elementet repareras eller bytas ut.

En skadeklassificering efter en skada ska utföras med hjälp av checklistan nedan och orsaken måste rapporteras till den lokala DELTABLOC® partnern. För att stödja skadeklassificeringen se kapitlet „Exempel på skador“ på sidan 6.



#### LANDSSPECIFIK INFORMATION - REPARATION, BYTE

Nationella bestämmelser kan ställa andra eller strängare krav på reparation eller utbyte av betongelement!

### KONTROLLISTA FÖR SKADEKLASSIFICERING

#### ALLMÄN INFORMATION

Datum för skadan:

Kontaktuppgifter (namn, e-postadress, telefon):

#### LOKALISERING

Väg/nr:

Trafikriktning:

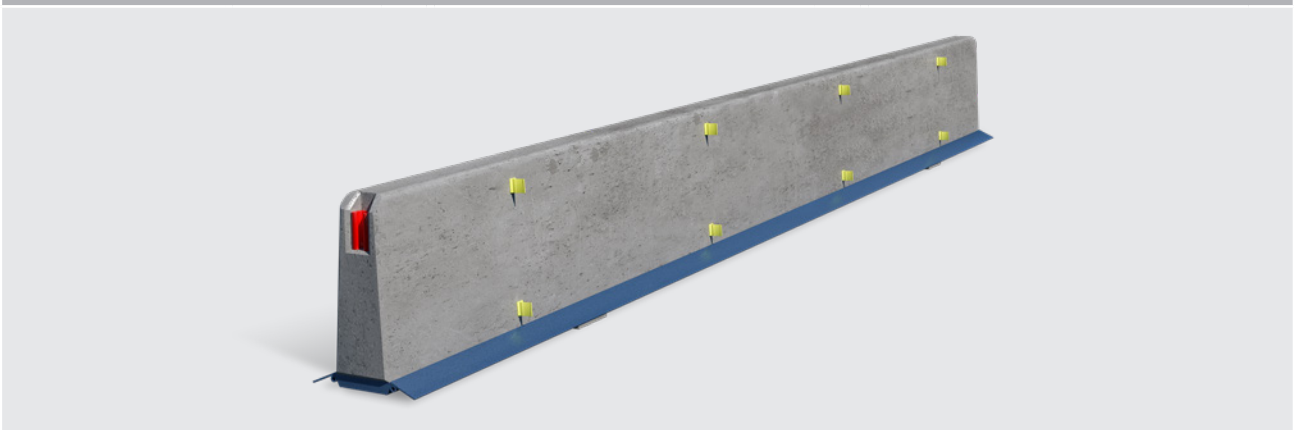
Km-sektion:

Elementets position:  mittremsa  vägren

SKADEKLASS A	✓	SKADEKLASS B	✓	SKADEKLASS C	✓
Mindre avflagningar	<input type="checkbox"/>	Medelstora avflagningar	<input type="checkbox"/>	Förstörelse av elementet	<input type="checkbox"/>
Avflagningar med $\varnothing < 5$ cm	<input type="checkbox"/>	Avflagningar med $5 \text{ cm} \leq \varnothing \leq 25$ cm	<input type="checkbox"/>	Avflagningar med $\varnothing > 25$ cm	<input type="checkbox"/>
Inga sprickor	<input type="checkbox"/>	Ostrukturerade / nättaktiga sprickor	<input type="checkbox"/>	Strukturerade sprickor / en lång kontinuerlig spricka på mer än en sida	<input type="checkbox"/>
Repor	<input type="checkbox"/>			Tensionbar synlig	<input type="checkbox"/>
Däckmärken	<input type="checkbox"/>			Y-profil skadad	<input type="checkbox"/>
Spår av slitage	<input type="checkbox"/>			Deformation koppling	<input type="checkbox"/>
Erosionsspår	<input type="checkbox"/>			Deformation av skruvar, markankare eller förankringsspikar	<input type="checkbox"/>

#### ANDRA ANRITNINGAR

#### RITNING FÖR ATT LOKALISERA SKADAN



Tabell 2 | Checklista för klassificering av skador, del 1: Fylls i efter varje skadefall och skickas till DELTABLOC® partnern!

NÖDVÄNDIGA ÅTGÄRDER		
INGEN ÅTGÄRD!	REPARERA!	BYTA UT!
Normal mekanisk slitage, ingen åtgärd nödvändig.	Negativa effekter på betongbarriären kan inte uteslutas. Elementet måste kontrolleras och repareras ordentligt av en DELTABLOC® specialist.	Funktionaliteten hos säkerhetsbarriären i betong garanteras inte. Elementet eller monteringsdelen (DB Pin, tryckplatta) måste bytas ut.
	Rapportera skadan till DELTABLOC® partnern! Lägg till checklista och foton på skadade delar!	

Tabell 3 | Kontrollista för klassificering av skador, del 2: Åtgärder som krävs.



### OBS!

Reparationer av Y-profiler, DB-kopplingar, skruvar, DB-ankare, DB-ramar eller DB-stift är inte möjliga av säkerhetsskäl.

Kopplingar, skruvar, DB-ankare, DB-stötstift eller DB-stift som visar någon form av deformation måste bytas ut omedelbart av säkerhetsskäl.

Om du är osäker måste skadorna i klass B eller kontrolleras av en DELTABLOC® partner.

## 1.2.6 EXEMPEL PÅ SKADOR

### SKADEKLASS A



NORMALT SLITAGE

Box 1

Skadeklass A



### MINDRE AVFLAGNINGAR

Avflagningar <5 cm

Box 2

Skadeklass A



### SPÅR AV SLITAGE OCH EROSION

Box 3

Skadeklass A



### DÄCKMÄRKEN

Box 4

Skadeklass A

## SKADEKLASS B



### AVFLAGNINGAR PÅ FRAMSIDAN

Avflagningar <25 cm

Box 5

Skadeklass B



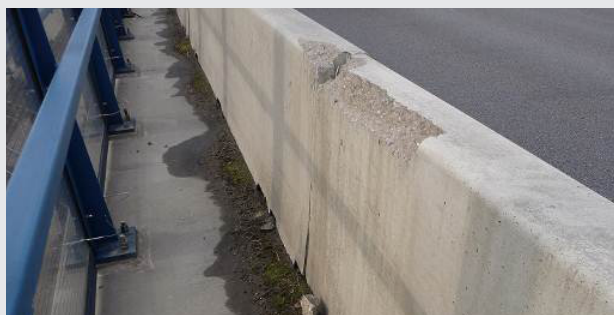
### OSTRUKTURERADE SPRICKOR

Nätaktiga sprickor

Box 6

Skadeklass B

## SKADEKLASS C



### ALLVARLIGA AVFLAGNINGAR

Diameter > 25 cm

Box 7

Skadeklass C



### ALLVARLIGA AVFLAGNINGAR

Nära Y-profilen

Box 8

Skadeklass C



### STRUKTURERADE SPRICKOR

Box 9

Skadeklass C



### 1.2.7 REPARERA

---

I händelse av **skador i skadeklass B** måste de skadade delarna repareras ordentligt. Om du är osäker måsteskadeklass B eller C kontrolleras av en lokal DELTABLOC® partner .

Vanlig murbruk kan användas för att reparera mindre skador. Resultatet av reparationen bör vara en sömlös och slät yta.



#### LANDSSPECIFIK INFORMATION - EXPONERAD FÖRSTÄRKNING

Element med synlig armering bör bytas ut!

En renovering med exponerad armering kan bara genomföras med stora insatser. Resultatets hållbarhet måste säkerställas. Ett modifierat reparationsmurbruk ska användas för renovering och renoveringen ska utföras av en utbildad specialist. Ett nationellt godkänt reparationsmurbruk bör användas.

- ▶ **Reparation: Hela systemet.**  
Reparation efter en kollision. Till exempel en förskjutning av elementen.
- ▶ **Sanering: Element.**  
Skadade element måste saneras.

### 1.2.8 UTBYTE, DEMONTERING OCH ÅTERVINNING

---

Följande måste beaktas vid byte och demontering av betongelement:

- ▶ Demonteringen av betongelementen utförs genom att lyfta elementet med hjälp av en lämplig lyftanordning. Demontering av elementen sker som regel i omvänd ordning av installationsprocessen.
- ▶ Hela DELTABLOC® fordonsäkerhetssystemet är återvinningsbart och innehåller inga miljöskadliga ämnen eller giftiga ämnen. Systemet måste återvinnas och bortskaffas i enlighet med de specifika nationella bestämmelserna.



**OBS!**

Återanvändning av skadade eller kasserade betongelement är förbjuden!



**KIRCHDORFER**  
ROAD & TRAFFIC

**DELTABLOC®**  
**HOME OF ROAD SAFETY**

**DELTABLOC SVERIGE AB**

Florettgatan 14  
254 67 Helsingborg  
office@deltabloc.se  
+46 707 – 815759  
deltabloc.com